

eko.

2020 | EKOROSKIN ASIAKASLEHTI

- Vänd för svensk tidning

Rotat ja ajan henki
ratkaisevassa asemassa
Ekoroskin synnyssä sivu 4

30
1990
2020

 ekorosk



Kissanhiekkä pois
biojätteestä! sivu 6

Mihin vaipat kuuluvat?
sivu 2



BIOJÄTEASTIAAN:

- ruoantähteet ilman elintarvikepakkausta
- kahvin ja teen porot suodattamiseen

Erilliskerätty biojäte pakataan paperipussiin tai sanomalehdestä taiteltuun pussiin.

Ei jogurttipurkkeja, leipäpusseja, hedelmäpusseja tai muita pakkauksia biojättepussiin!



VÄLTÄ, ETTÄ BIOJÄTEPUSSI JÄÄYY ASTIAAN KIINNI NÄILLÄ VINKEILLÄ:

- Anna biojättepussin olla pienen hetken ulkona pakkasessa, ennen kuin laitat sen biojäteastiaan.
- Laita sanomalehti astian pohjalle.



Bio- ja energiajäte omiin astioihin

Bio- ja energiajäteastioihin laitat sellaista jätettä, joka syntyy joka päivä keittiössä, wc:ssä ja työhuoneessa.

Kiitos kun lajittelet.



HUOM! Vaipat energiajätteeseen



ENERGIAJÄTEASTIAAN

- vaipat ja siteet
- talouspaperi, servetit, lahjapaperi ja -nauhat
- pienet muoviesineet, esim. tiski- ja hammasharjat
- likaiset elintarvikepakkaukset
- pöly ja pölyimuripussit
- kissanhiekka

Pakkaa energiajäte pussiin, joka on korkeintaan 30 litraa.

30 vuotta jätteenkäsittelyä

Ab Ekorosk Oy perustettiin 2. marraskuuta 1990 siis 30 vuotta sitten. Tämä teki jätteen vastaanottamisesta ja käsittelystä laadukkaampaa. Aikaisemmin kotitaloudet veivät kaikki jätteensä kaatopaikalle ilman minkäänlaista jätelajien erottelua, koskien myös vaarallisia jätteitä. Käytännössä kaikki jätteet kerättiin kasaan, jota hieman tasoiteltiin ennen lääninhallituksen tarkastajan käyntiä.

Nykyisin kerätään monia jätelajeja eri vastaanottoaikoissa, esimerkiksi bio- ja energiajätteiden lajittelu tapahtuu kokonaan kotitalouksien toimesta. Biojätteen jatko-työntelemisen kannalta tämä on ratkaisevaa. Iso kiitos kotitalouksille siitä!

Kotitalouksien halukkuus lajitella jätteitä on loppujen lopuksi sidoksissa siihen, mikälainen suhde kotitalouksilla on jätteisiin. Aikaisemmin jätteitä pidettiin likaisena ja piilotteltavana asiana, jolloin looginen reaktio oli haudata ne. Modernin lähestymistavan mukaisesti jätteet nähdään raaka-aineena, kun ymmärretään, että kierrättämistä varten ne on otettava talteen ja lajiteltava. Kotitaloudet ovat avainasemassa mahdollistaessaan jätteiden

uudelleen hyödyntämisen. Viestintä lajittelusta ja sen tärkeydestä kotitalouksille on oltava toistuvaa ja jatkuvaa. Teknologia mahdollistaa jätteiden hyödyntämisen vasta kun kotitalouksissa on tapahtunut tärkein osuus eli lajittelu.

Haluan kiittää kaikkia kotitalouksia yhteisestä ympäristöystävästä 30 vuoden aikana. Yhdessä otamme tulevana vuosina askeleen kohti kiertotalousyhteiskuntaa.

Michael Östman
Toimitusjohtaja



Asiakaslehti eko. 2020

Vastaava julkaisija Michael Östman, Ab Ekorosk Oy, Launisaarentie 90, 68600 Pietarsaari, Puhelin (06) 781 4500, info@ekorosk.fi, www.ekorosk.fi Tuotanto Pia Grankvist, Ab Ekorosk Oy Toimitusneuvosto Pia Grankvist, Michael Östman, Marko Berg, Mirja Nygård Kansikuva Heljä Granbacka Layout Wiizart Painopaikka Forsberg Printed Communication





Rotat ja ajan henki ratkaisevassa asemassa Ekoroskin synnyssä

On näytettävä, että kotitalouksien jätteet käsitellään siististi. Silloin ihmiset huomaavat, että heidän panostaan arvostetaan, kertoo Ekoroskin ensimmäinen toimitusjohtaja Henry Nygård Pietarsaaren uudistetulla hyötykäyttöasemalla.

Pietarsaaren kaupungin kaatopaikka sijaitsi 1980-luvulla Pedersören puolella kuntarajaa Sandsundissa, ja siellä oli runsaasti rottia. Pedersöressä haluttiin, että kaupunki siirtäisi kaatopaikan muualle. Kaupunki kuitenkin ehdotti, että ongelma ratkaistaisiin yhteistyössä, joten asia vietiin Pietarsaaren, Kruunupyyn, Luodon, Uudenkaarlepyyn ja Pedersören yhteistyölautakunnalle päätettäväksi.

Tuloksena syntyi Ab Ekorosk Oy. Hieman ironista on, että jäteyhteistyön käynnistänyt kaatopaikka suljettiin kuitenkin viimeisenä. Sen sulkemisessa kesti useita vuosia ja se saatiin päätökseen vasta tänä vuonna.

Myös kotitalouksien suhtautumisella jätteisiin oli ratkaiseva merkitys, kun Ekorosk perustettiin 30 vuotta sitten 2.11.1990. Viisi perustajakun-

taa, Pietarsaari, Kruunupyy, Luoto, Uusikaarlepyy ja Pedersöre, muodostavat alueen, jolla Ruotsin vaikutus on voimakasta, ja Ruotsi oli 1980-luvulla jätteidenkäsittelyn ja ympäristöviestinnän edelläkävijä.

Ruotsin televisiota seuranneet kotitaloudet saivat runsaasti tietoa ympäristöhaitoista ja niiden välttämisestä esimerkiksi jätteiden lajitte- lun avulla.

– Kun tiedotimme toiminnastamme, vastaanotto oli erittäin positiivinen. Kaikki olivat mukana, kunnes lähetimme ensimmäisen laskun, kertoo Ekoroskin ensimmäinen toimitusjohtaja Henry Nygård.

Silloin esiin tuli ryhmä, joka ei välittänyt eikä halunnut maksaa. Kun jätteiden käsittely aloitetaan nol- lasta, jätteiden tuottajilla eli kotitalouksilla on ratkaiseva merkitys sen onnistumisessa.

– Sille, että Ekoroskin toinen työn- tekijä oli tiedottaja Sonja Frilund, oli syynsä.

Jotta kotitaloudet voivat lajitella jätteet oikein, niiden tulee tietää, miksi ja miten jätteet lajitellaan ja mitä jätteelle sen jälkeen tapahtuu.

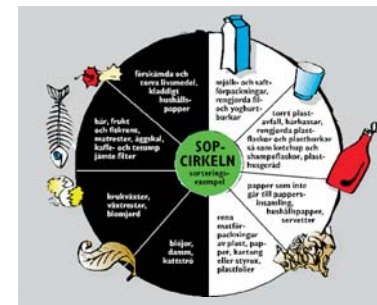
– Näitä tietoja tulee toistaa, ja tiedottamisen tulee olla jatkuvaa ja johdonmukaista. Pelkkä kerta- luonteinen tiedottaminen ei riitä, Nygård kertoo.

Jätteen vastaanottoaika määrit- tää suhtautumisen jätteisiin

Tällä Nygård tarkoittaa, että jätteen vastaanottoaika antaa kuan siitä, miten jätteen jatkokäsittely tapahtuu.

– On osoitettava, että jätteitä voidaan käsitellä siististi, sillä silloin kotitaloudet huomaavat, että heidän panostaan arvostetaan, hän kertoo.

Tästä syystä Pietarsaarella Pirilön



teollisuusalueella sijaitsevan Ekoroskin ensimmäisen jätteenkäsittelylaitoksen suunnittelemiseen käytettiin arkkitehtia. Nygårdin mielestä laitoksen sijoittaminen teollisuusalueelle oli hyvä päätös, sillä silloin jätteenkäsittely rinnastuu muuhun teollisuuteen.

Ekoroskin toimintaa leimaavat vahvasti vielä nykyisinkin yhtiön syntyä ohjanneet visiot ja pohjim- maiset toimintaperiaatteet. Tiedo- tustoiminta on siirtynyt digitaaliseen aikakaudelle ja juhlavuoteen sopi- vasti Pietarsaaren hyötykäyttöase- ma ja jätelaitos ovat läpikäyneet kattavan peruskorjauksen, jonka ansiosta yhtiö pystyy ottamaan vastaan ja käsittelemään huomatta- vasti useampia jätetyyppejä kuin aikaisemmin. Tavoite seuraaville 30 vuodelle on asetettu.

Teksti ja kuva: PIA GRANKVIST



30 vuoden aika- na bio- ja ener- gijätteen nimet ovat vaihtuneet märkä ja kuiva jätteestä, mustan ja vaalean pussin kautta nykyiseen bio- ja energia- jätteeseen.



Biojätteestämme tulee biokaasua ja kompostimultaa, siksi biojätteeseen ei sovi kissanhiekkaa eikä muovipusseja. Ne kuuluvat energiajätteeseen.

Kuva: Mikko Lehtimäki

Sinä päätät, mitä biojäte sisältää



Nina Lindman.

SINÄ PÄÄTÄ, MITÄ biojätteeseen laitetaan kotisi keittiössä. Biojättestä tehdään biokaasua ja kompostimultaa Stormossenin biokaasulaitoksella, ja sinä voit vaikuttaa siihen, miten hyvin se onnistuu. Se riippuu siitä, millaista pussia käytät biojätteelle ja mitä laitat biojätteeseen.

Stormossenin viestintäpäällikkö Nina Lindman kertoo, että biojättepusit murskataan ja biojätettä ympäröivät muovipussit ja mahdollinen muu väärin lajiteltu jäte seulotaan pois.

– Kompostimultaa koskevat vaatimukset ovat kuitenkin tiukat, ja meidän on hankala taata, että se ei sisällä muovijäämiä, sillä monissa kotitalouksissa biojäte pakataan edelleen muovipusseihin, Lindman sanoo.

Laita biojäte paperipussiin, sillä se on paras vaihtoehto. Paperipussi muuttuu biokaasuksi ja kompostimullaksi muun biojätteen kanssa. Muovipussit sen sijaan kuormittavat

biokaasulaitosta ja työntekijöitä, sillä biojäte täytyy seuloa. Stormossenin omat biojäteanalyysit osoittavat myös, että paperipussiin pakattu biojäte on lajiteltu muovipussiin pakattua paremmin. Kun biojäte pakataan paperipussiin, sen lajittelu oikein on helppoa. Kissanhiekkaa ei sovi siihen, se kuuluu energiajätteeseen.

– Itse käytän biojätteelle paperipusseja. Ne toimivat hyvin, kun paperipussi on ämpärin sijaan telineessä tai korissa, jossa on ilmareitit, jotta ilma pääsee kiertämään. Laitan paperipussin pohjalle hiekan sanomalehteä tai puolikkaan munakennon ennen biojätteen laittamista, Lindman kertoo.

Biojätteen hyvästä seulonnasta huolimatta kompostimultaa voi sisältää muovipussien jäämiä. Tästä syystä kannattaa valita paras vaihtoehto, eli paperipussi. Silloin kompostimultaa voidaan käyttää turvallisin mielin.

Teksti: PIA GRANKVIST



Mitä kaatopaikajätteelle tapahtuu

Kaatopaikkajätelava tyhjenetään lajittelukentälle.

LAITA NE kaatopaikkajätteen lavalle, hyötykäyttöaseman työntekijä kehottaa, kun kysyt, minne patjat, kengät ja puutarhaletku laitetaan. Moni varmasti miettii, päätyvätkö nämä kaikki kaatopaikalle. Vastaus on ei: niin patjat, kengät kuin puutarhaletkukaan ei joudu kaatopaikalle.

Kun kaatopaikkajätteen lava on täynnä, se kuljetetaan Ekoroskin jätekeskukseen Pietarsaareen tai Kokkolaan.

– Kaikilta hyötykäyttöasemilta tulevat, kaatopaikkajätettä sisältävät lavat tyhjenetään lajittelukentälle, jossa sisältö käydään läpi ja lajitellaan, Ekoroskin kenttäesimies Kenneth Punsar kertoo.

Lavojen sisältö lajitellaan lajittelukentällä koneellisesti betonille, kipsille, eristemateriaalille, energiajätteelle, poltettavalle jätteelle, metallille ja puulle tarkoitettuihin betonisäiliöihin tai kontteihin. Ken-

gät ja puutarhaletku päätyvät poltettavaan jätteeseen.

– Patjat ja huonekalut murskataan koneella, joka irrottaa kankaat niiden ympäriltä. Kangas lajitellaan energiajätteeseen, kun taas jouset päätyvät metallinkeräykseen ja mahdolliset puuosat lajitellaan puutavarakontiin, Punsar kertoo.

Jouset ja muu metallijäte murskataan ja sulatetaan ja niistä valmistetaan uusia metallituotteita. Metallia voidaan kierrättää loputtomiin.

Ekorosk käyttää betonin maanparannusmateriaalina.

– Betoni tulee ensin testata, jotta se ei sisällä öljyjäämiä tai muita vaarallisia aineita, Punsar kertoo.

Kipsi ja eristemateriaali, kuten vuorivilla, ovat kaikista kotitalouksien tuottamista jätteistä ainoita materiaaleja, jotka nykyisin päätyvät kaatopaikalle. Tämä tarkoittaa, että vain 2 prosenttia kotitalouksien jätteestä päätyy kaatopaikalle, ja loput hyödynnetään joko materiaalina tai lämpöenergianä.

Teksti ja kuva: PIA GRANKVIST

Vain
2%
kotitalouksien
jätteestä
päätyy
kaatopaikalle

Kätevää ja sujuvaa: lajittele kuorma jo kotona

Lue lisää eri jäte-ryhmistä verkkosivustostamme osoitteesta www.ekorosk.fi kohdasta Lajittelu.



Kuvat: Wizar

TÄNÄ VUONNA MONELLA hyötykäyttöasemalla on nähty pitkiä jonoja. Siivoamme ja remontoimme enemmän kuin aikaisemmin. Tästä syystä haluammekin antaa neuvon, joka helpottaa kuorman tyhjentämistä hyötykäyttöasemalla ja tekee käynnistä sujuvan. Lajittele jätteet jo kotona hyötykäyttöasemalla vastaanotettavien jäteyryhmien mukaan. Työntekijämme ja muut aseman käyttäjät kiittävät!

- 1. Kaatopaikkajäte:** lasikuitu, kengät, nahkavaatteet ja PVC-muovi, kuten sadevaatteet, märkätapetit, matot ja viemäriputket
- 2. Sähkölaitteet ja elektroniikkaromu:** sähkölaitteet, kuten kodinkoneet ja kodin elektroniikka
- 3. Energiajäte:** likaiset muovi-, styroksi- ja kartonkipakkaukset, muoviesineet, tekstiilit (ei kenkiä tai sade- ja nahkavaatteita, jotka kuuluvat kaatopaikkajätteenseen)
- 4. Lasipurkit ja -pullot kierrätykseen:** Huuhtaise likaiset lasipakkaukset tilkalla kylmää vettä. Etiketit ja kaulusrenkaat voi jättää.
- 5. Vaarallinen jäte:** paristot ja akut, maalit, loisteputket, liuottimet, jäteöljy ja vastaavat
- 6. Kartonki:** pahvi- ja kartonkilaatikat
- 7. Metallit:** vanteet, sateenvarjot, kattilat ja paistinpannut
- 8. Kiviaines:** kaakelit, posliini- ja betoniesineet
- 9. Puu:** käsittelymätön ja käsitelty puu lajiteltuna

Pop-up-glögitarjoilu

EKOROSK TARJOAA GLÖGIÄ

30
1990
2020

ekorosk

hyötykäyttöasemilla marraskuun lopussa ja joulukuun alussa. Kierrämme asemilla ja tarjoamme asiakkaille glögiä tartuntatilanteen salliessa. Ekorosk juhlii yhtiön 30-vuotis synttäreitä näin. Katso aikataulu verkkosivustostamme www.ekorosk.fi tai seuraa meitä sosiaalisessa mediassa.

