

eko.

2020 | EKOROSKS KUNDTIDNING

- Käätöpuolella suomenkielinen lehti

Råttor och tidsandan
avgörande när
Ekorosk blev till sid 4

30
1990
2020



Kattsanden bort
ur bioavfallet! sid 6



Vart ska blöjorna sättas?
sid 2

I TUNNAN FÖR BIOAVFALL:

- matrester utan livsmedelsförpackning
- tepåsar och kaffesump med filter

Separat insamlat bioavfall packas i en papperspåse eller en påse vikt av en dagstidning.

Inga youghurtburkar, brödpåsar, fruktpåsar eller övriga förpackningar får sättas i bioavfallspåsen!



TIPS FÖR ATT UNDVIKA ATT BIOAVFALLSPÅSEN FRYSER FAST I KÄRLET:

- Låt bioavfallspåsen stå ute i kölden en kort stund innan du lägger den i bioavfallskärlet.
- Lägg en dagstidning i botten av bio-avfallskärlet.



Bio- och energiavfall i skilda kärl

I kärnen för bio- och energiavfall lägger du sådant avfall från köket, wc och arbetsrummet som uppstår varje dag.

Tack för att du sorterar.



I TUNNAN FÖR ENERGI-AVFALL:

- blöjor och bindor
- använt hushållspapper, servetter, presentpapper och band
- små plastföremål, som disk- och tandborstar
- smutsiga livsmedelsförpackningar
- damm och dammsugarpåsar
- kattsand

Packa energiavfallet i en påse som är högst 30 liter.



30 år av avfallshantering

Den 2 november blev det 30 år sedan bolaget Ab Ekorosk Oy grundades, vilket innebar att mottagningen och behandlingen av avfall blev mer professionell. Tidigare förde hushållen allt avfall till soptippen utan någon som helst separering av avfallstyper som till exempel farligt avfall. Det enda som i praktiken skedde var att avfallet samlades på hög. Högen jämnades till lite när länsstyrelsens inspektör var på kommande.

Idag sorteras avfallet i flera avfallstyper vid olika mottagningsställen, till exempel sorteringen av bio- och energiavfall sker helt och hållet hemma hos hushållen. Vilket är helt avgörande för att behandlingen av bioavfallet ens är möjlig. Ett stort tack till hushållen för detta!

Viljan att sortera avfall är ytterst beroende av hushållens förhållande till avfall. Tidigare sågs avfall som något smutsigt som bör döljas och reaktionen var att gräva ner det. Medan ett modernt förhållningssätt innebär att man ser råvaran i avfallet och förstår att man måste ta den till vara. Hushållens roll är avgörande för att det ska lyckas, och då måste de veta hur de sorterar och varför. Informatio-

nen till hushållen måste vara upprepad och kontinuerlig. Tekniken är ett hjälpmedel som kommer sen när hushållen gjort sitt.

Jag vill tacka alla hushåll för det gemensamma arbete vi utfört för miljön under 30 år. Tillsammans ska vi under de kommande åren ta steget vidare mot ett kretsloppssamhälle.

Michael Östman

Verkställande direktör



Kundtidningen eko. 2020

Ansvarig utgivare Michael Östman, Ab Ekorosk Oy, Spituholmsvägen 90, 68600 Jakobstad, Telefon (06) 781 4500, info@ekorosk.fi, www.ekorosk.fi Produktion Pia Grankvist, Ab Ekorosk Oy Redaktionsråd Pia Grankvist, Michael Östman, Marko Berg, Mirja Nygård Pärmbild Heljä Granbacka Layout Wilzart Tryckeri Forsberg Printed Communication



Råttor och tidsandan var avgörande när Ekorosk blev till

Du måste visa att du sköter hushållens avfall snyggt. Då inser de att deras insats värdesätts, säger Ekorosks första vd Henry Nygård på den förnyade återvinningsstationen i Jakobstad.

Staden Jakobstads soptipp fanns på 1980-talet på Pedersöres sida av kommungränsen i Sandsund och råttorna var många. Pedersöre ville att staden skulle flytta soptippen. Men staden föreslog att man skulle göra något gemensamt, och därmed kom saken upp i samarbetsnämnden för Jakobstad, Kronoby, Larsmo, Nykarleby och Pedersöre.

Resultatet blev Ab Ekorosk Oy. Något ironiskt är att den soptipp som var orsaken till att ett avfallssamarbete kom till stängdes sist av alla. Slutstängningen har tagit många år och den färdigställs först detta år.

Även hushållens förhållande till avfall var avgörande när Ekorosk grundades för 30 år sen, den 2 november 1990. De fem grundande kommunerna Jakobstad, Kronoby, Larsmo, Nykarleby och Pedersöre

bildar en region som är starkt influerad av Sverige, och Sverige var en föregångare inom avfallshandling och miljökommunikation på 1980-talet.

Hushåll som följer Sveriges television översköldes av information om miljöförstoring, och hur man undviker detta till exempel genom att sortera avfall.

– Äntligen, sa man, när vi kom ut och informerades om vad som var på gång. Alla var med noterna, tills vi skickade ut den första räkningen, berättar Ekorosks första vd **Henry Nygård**.

Då mötte man gruppen som inte brydde sig och inte ville betala för sig. När man börjar från noll med avfallshandling är avfallsproducentens, det vill säga hushållens roll helt avgörande för att det ska lyckas.

– Det är inte utan orsak att Ekorosks andra anställda var informator **Sonja Frilund**, påpekar Nygård.

För att hushållen ska kunna sortera rätt, måste de vara medvetna om varför sorteringen införs, hur man sorterar och vad som händer med avfallet.

– Informationen måste upprepas, vara kontinuerlig och konsekvent. Det räcker inte med några punktsatser, säger Nygård.

PLATSEN FÖR AVFALLET DEFINIERAR AVFALLET

Nygård menar att platsen där avfallet tas emot ger en bild av hur den fortsatta behandlingen av avfallet går till.

– Du måste visa att du kan sköta avfallet snyggt, för då inser hushållen att deras insats värdesätts, anser han.

Av denna orsak anlätades en arkitekt för att planera Ekorosks för-

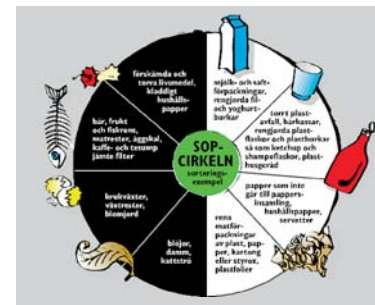
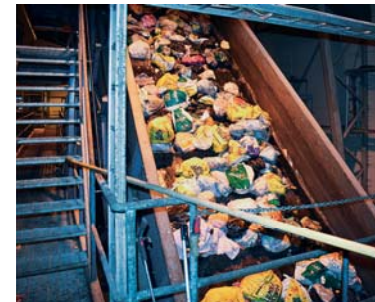
sta avfallsanläggning i Jakobstad på industriområdet i Pirilö. Nygård anser att det var bästa beslutet att placera anläggningen på ett industriområde för att det jämställer avfallshandling med all annan industriverksamhet.

Ekorosks verksamhet är än idag starkt präglad av de visioner som styrde bolagets tillblivelse och grundläggande verksamhetsprinciper. Informationsverksamheten har tagit steget in den digitala åldern och lagom till jubileumsåret har återvinningsstationen och avfallsanläggningen i Jakobstad genomgått en omfattande renovering, som ger bolaget möjlighet att ta emot och behandla betydligt fler avfallstyper än tidigare. Siktet är inställt på de kommande 30 åren.

Text och bild: PIA GRANKVIST



Under 30 år har bio- och energivafallet haft flera namn, från vått och torrt avfall, svart och ljus påse till bio- och energivafall numera.





Vårt bioavfall blir till biogas och kompostmull, och då passar varken kattsand eller plastpåsar i bioavfallet. Sådant hör hemma i energiavfallet.

Bild: Mikko Lehtimäki

Du har makten över bioavfallet



Nina Lindman.

DU HAR MAKTEN över vad som läggs i bioavfallet hemma i ditt kök. Bioavfallet blir till biogas och kompostjord vid Stormossens biogasanläggning, och du avgör hur bra man lyckas där. Vilken påse använder du för bioavfallet och vad lägger du i den?

Nina Lindman som är kommunikationschef på Stormossen berättar att man krossar påsarna med bioavfall, och sällar bort de omgivande plastpåsar och eventuellt annat felsorterat avfall.

– Men kraven på kompostjord är hårda, och vilka garantier har vi på att den inte innehåller plastrester, då många hushåll ännu packar bioavfallet i plastpåsar, säger Lindman.

Lägg bioavfallet i en papperspåse, det är den bästa förpackningen. Papperspåsen blir till biogas och kompostjord tillsammans med resten av bioavfallet. Medan plastpåsar belastar biogasanläggningen och personalen, eftersom

bioavfallet måste sällas bort. Stormossens egna analyser av bioavfallet visar också att bioavfallet i en papperspåse är bättre sorterat, än bioavfall i en plastpåse. Det är lättare att göra rätt när man lägger bioavfallet i en papperspåse, kattsanden passar inte där. Den ska i energiavfallet.

– Jag använder papperspåsar för bioavfallet och det fungerar bra. Jag har papperspåsen i en ställning eller korg med lufthål, som låter påsen luftas och inte i ett ämbar. Sen lägger jag några tidningsblad eller en halv äggförpackning i botten av papperspåsen innan jag börjar lägga i bioavfall, berättar Lindman.

Hur väl bioavfallet än sällas så kan kompostjorden kanske innehålla rester av plastpåsar. Därför måste vi välja det tryggaste alternativet, det vill säga papperspåsen. Då kan den som använder kompostjorden känna sig trygg.

Text: PIA GRANKVIST



#ÄlskaEnSmula är en informationskampanj med fokus på sorteringen av bioavfall på vår hemsida www.ekorosk.fi och sociala medier. Följ gärna den!



Containern med deponiavfall töms på sorteringsfältet.

LÄGG DEM I deponicontainern, säger stationsskötaren på återvinningsstationen, när du frågar vart du ska lägga madrassen, skorna och trädgårdsslangen. Hamnar allt det här på soptippen?! tänker säkert många. Svaret är nej, varken madrassen, skorna eller trädgårdsslangen hamnar på soptippen.

När containern med deponiavfall är full transporteras den till en av Ekorosks avfallscentraler i Jakobstad eller Karleby.

– Containrarna med deponiavfall från alla återvinningsstationer töms på sorteringsfältet, och så går vi genom innehållet och sorterar upp det, berättar Ekorosks fältförman Kenneth Punsar.

Innehållet i containrarna med deponiavfall sorteras maskinellt på sorteringsfältet i olika betongfickor eller containrar för betong, gips, isoleringsmaterial, energiavfall, avfallsförbränning, metall och trä. Skorna och trädgårdsslangen

hamnar i högen med avfall som far till avfallsförbränning.

– Madrasser och möbler krossas med maskinen som knycker av tyget runt dem. Tyget sorteras som energiavfall, medan resår fjädrar far i metallfickan och eventuellt trä sorteras i träcontainern, berättar Punsar.

Resår fjädrarna och resten av metallavfallet tas om hand och krossas för att sedan smältas ner och bli till nya produkter av metall. Metallens kretslopp är oändligt.

Betongen används i Ekorosks egen verksamhet som jordförbättringsmaterial.

– Betongen måste testas först, så att den inte innehåller rester av olja eller andra farliga ämnen, berättar Punsar.

Gips och isoleringsmaterial som till exempel bergull är det enda som faktiskt läggs på soptippen idag av allt det avfall som hushållen producerar. Det betyder att bara 2 % av hushållens avfall hamnar på deponin, resten tas till vara endera som material eller som värmeenergi.

Text och bild: PIA GRANKVIST

Bara
2%
av hushållens avfall hamnar på deponin

Smart och smidigt: sortera lasset hemma

Läs mera om de olika avfallstyperna på vår hemsida www.ekorosk.fi under rubriken Sortering.



Bilder: Wiizart

I ÅR HAR köerna på många återvinningsstationer varit långa. Vi städar och renoverar som aldrig förr. Därför vill vi på Ekorosk komma med ett råd som underlättar tömningen av lasset på återvinningsstationen och gör besöket smidigt. Sortera avfallet där hemma enligt de avfallstyper som vi tar emot på återvinningsstationen. Vår personal och andra besökare tackar dig!

- 1. Deponiavfall:** Glasfiber, skor, läderkläder och PVC-plast som regnkläder, vättapeter, golvmattor och avloppsrör
- 2. EI- och elektronikskrot:** kasserade elektriska produkter som hushållsmaskiner och hemelektronik
- 3. Energiavfall:** Smutsiga förpackningar av både plast, styrox och kartong, plastföremål, textilier (utom skor, regn- och läderkläder, de ska i deponi)
- 4. Glasburkar och -flaskor för återvinning:** Skölj smutsiga glasförpackningar med en skvätt kallt vatten. Etiketter och halsringar kan lämnas kvar.
- 5. Farligt avfall:** Batterier, målfärg, lysrör, lösningsmedel, spillolja och dylikt
- 6. Kartong:** paff och kartonglådor
- 7. Metall:** Fälgar, paraply, kastruller och stekpannor
- 8. Stenmaterial:** Föremål av kakel, porslin och betong
- 9. Trä:** obehandlat och behandlat trä skilt för sig

Pop-up-glöggservering

I SLUTET AV november och början av december bjuder Ekorosk på glögg på återvinningsstationerna. Vi cirkulerar på stationerna och bjuder besökarna på varm glögg om smittoläget tillåter det. Så här uppmärksammar vi Ekorosks 30-års jubileum. Följ vår hemsida www.ekorosk.fi och våra sociala medier för att ta del av tidtabellen.

